

いずみ



地方独立行政法人
筑後市立病院

vol. 35
秋号 / 2020

〔 病気のお話 〕

発育性股関節形成不全

〔 特集 〕

BLSとAEDについて



CONTENTS

●もっと知りたい!診療科

●介護申請について

●患者満足度調査

●いずみけいじばん

・筑後市立病院ホームページでも広報誌「いずみ」をご覧ください!

●ピックアップ

・ねえねえ はね丸くん♪

・高齢者に伺いました!! 元気のツボ

・きらり☆スタッフ

・美味しく元気に

地域で適切な医療を受けられるように支援します





はついくせい

こかんせつけいせいふぜん

发育性股関節形成不全

病気のお話

发育性股関節形成不全とは

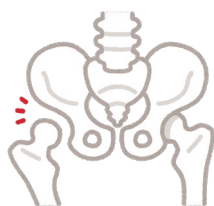
難しい病気のように聞こえるかもしれませんが、少し前までは「先天性股関節脱臼」と言われていた病気です。先天性という生まれつきの病気と思われがちですが、生まれつき脱臼していることは少なく、生後の環境要因によって股関節が脱臼する例が多いことがわかり、病気の名前も変わりました。脱臼というのは関節が抜けてしまう状態ですが、完全に抜けずに不安定な状態になったり(亜脱臼)、股関節がうまく成長しなかったりする状態(形成不全)も含め、发育性股関節形成不全と呼ばれています。今回は完全に脱臼した状態に限定して書かせて頂きます。

この病気は現在1000人に1〜3人の患者さんがいますが、1960年代と比較すると約1/10に減少しています。その理由として少子化もありますが、1970年代に股関節脱臼を予防するための啓発活動がなされたことで減ったと考えられています。具体的には、赤ちゃんのオムツをぎゅつと締めすぎないこと、おくるみでくるまないことなどを指導されてきまし

た。というのも、赤ちゃんの股関節は開いた状態でバタバタ自由に動かすことにより良好な発達が得られるためです。抱っここの仕方でも大切に、赤ちゃんが股を開いた状態で抱っこすること(コアラ抱っこ・たて抱っこ)が推奨されます。股関節脱臼はこのように予防できる可能性があることも、もし脱臼しても早く診断され、適切な時期に治療を受けることで、赤ちゃんへの負担が少なく、いいてはご家族の負担も少なく治療できることにつながります。早期に診断がついた場合は8〜9割は外来での装具治療が可能です。

早期の診断が重要であるため、乳幼児健診(多くは3・4か月時)で必ず股関節の状態もチェックされます。日本整形外科学会が推奨しているチェック項目は以下の5項目です。

- ① 股関節開排制限(またの開きが悪い・写真(1))
- ② 大腿皮膚溝の左右差(太もものしわが左右で違う・写真(2))
- ③ 家族歴(両親や祖父母、兄弟姉妹に股関節の病気をした、手術をした人がいる)
- ④ 女児
- ⑤ 骨盤位分娩



整形外科

しらいし えりこ

白石 絵里子

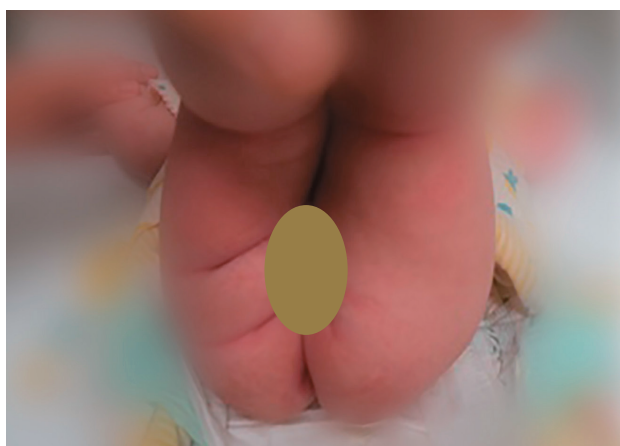
【専門分野】

・一般整形

【資格】

・日本整形外科学会認定整形外科専門医





写真(2) 脱臼している右側は、
太ももの裏にまで深くしわがあります。



写真(1) 3か月の赤ちゃんです。
右の股関節が脱臼しており、開きが悪いです。

このうち①がある場合か、②～⑤のうち2項目以上を満たす場合、二次検診を受けるように推奨されています。しかしこの病気が少なくなってきたことで脱臼を診察したことがある医師も少なくなり、健診を受けていたけれども異常を指摘されないまま成長し、1歳を過ぎ歩き始めて診断に至ることがあります。(写真③④)脱臼していても小さい頃は痛みもなく歩行が出来ますが、発見が遅れると多くは長期間入院して牽引治療や手術が必要となります。このように発見が遅れるお子さんが日本全国で増加しており、整形外科の学会でも問題視されるようになってきています。歩き始めてから脱臼と診断され、当院で治療を受けたお子さんのほとんどは、ご両親や祖父母が「なんか歩き方が変だ」と思っていたとおっしゃっていました。

特に現在は新型コロナウイルスの影響で、何か心配があっても同居家族以外に相談しづらい状況にあり、ご家庭内で不安を抱えていらつしやることもあるかと思いますが、健診で異常がないと言われた場合でも、気になることがあれば早めにかかりつけの先生や保健師に相談してください。当院に直接ご連絡いただいても構いません。

发育性股関節形成不全はお子さんの命に関わる病気ではありませんが、オムツや抱っここの仕方の工夫で予防しうる病気であり、もし脱臼したとしても早期診断し適切な治療をしていくことが大切です。その一助になればと考えておりますので、ご家族だけでなく、地域の開業医の先生方もお気軽に相談いただければと思います。



写真(4) 当院で麻酔をかけて整復しました。
4歳になり、右と同じくらいに成長してきました。



写真(3) 1歳7か月の時に脱臼と診断されました。
左の股関節が脱臼しており、
骨の成長も左の方が遅れています。

BLSとAED



看護師(HCU) 吉川貴子

【心停止の現状】

人は誰にでも「急変」のリスクがあります。例えばあなたの家族や友人、隣にたまたま居合わせた人が突然倒れた場合、BLS(一次救命処置)を行ないます。日本では毎日多くの人が、心臓突然死で命を失っています。その数は、なんと一年間で約7万9千人。一日に約200人、約7分に1人が心臓突然死で亡くなっています。成人の突然死の原因には急性心筋梗塞や脳卒中があり、急変した傷病者を救命し、社会復帰させるために必要となる一連の行為を「救命の連鎖」といい、①心停止の予防、②早期認識と通報、③一次救命処置(心肺蘇生とAED)、④二次救命処置と心拍再開後の集中治療の「4つの輪」が素早く繋がると、救命効果が高まるとされています。

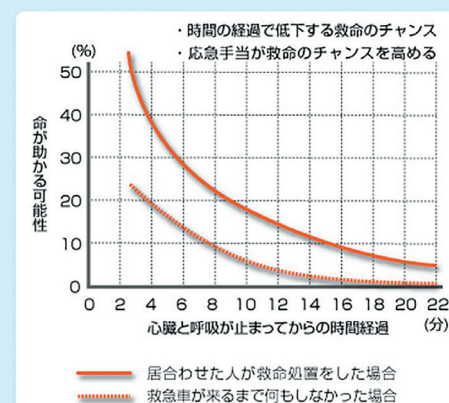
【救命の連鎖】



心臓突然死の原因の多くは「心室細動」と呼ばれる重篤な不整脈です。心室細動は心臓が震えるのみで血液を全身に送り出せなくなります。いわゆる心停止の状態です。数秒で意識を失い、数分で脳をはじめとした全身の細胞が死んでしまいます。心室細動からの救命には迅速な心肺蘇生と電気ショック(除細動)が必要です。除細動が1分遅れる毎に救命率は約10%ずつ低下します。【図1】

119番通報から救急車到着までには平均8.7分(総務省消防庁:令和元年救急・救助の現況より)。救急隊や医師を待っていることは命を救うことは難しくなります。2004年7月には一般市民によるAED(自動体外式除細動器)の使用が解禁されました。我が国はAEDの設置台数が世界一で、公共機関やスーパー・コンビニエンスストアでもよく見かけます。しかし使用率は高くありません。

【図1】



Holmberg M et al. Effect of bystander cardiopulmonary resuscitation in out-of-hospital cardiac arrest patients in Sweden Resuscitation

【AEDを用いた救急処置の流れ】

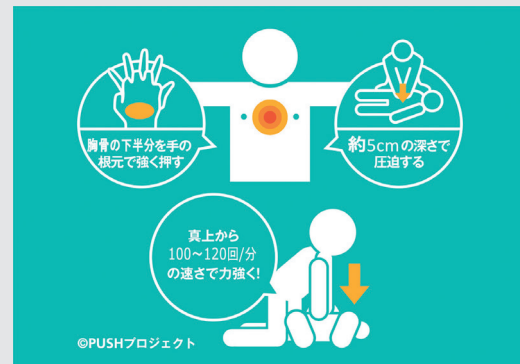


ステップ1) 119番通報とAED要請

倒れている人を発見したら、周囲の安全を確認し近づきます。両肩を叩きながら声かけ、反応を確認し119番通報とAEDを要請します。最近は、新型コロナウイルス感染症の可能性があるためマスクの装着、可能ならば手袋装着が望ましいでしょう。

ステップ2) 胸を押します(胸骨圧迫)

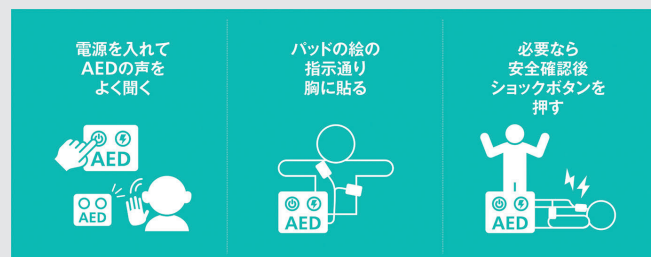
普段通りの呼吸がなければ心停止です。胸骨圧迫(心臓マッサージ)を直ちに開始します。判断に迷ったときも、胸骨圧迫を実施しましょう。



PUSHプロジェクトHPより

ステップ3) AEDを使用する

心停止の多くは心室細動、いわゆる心臓のけいれんが原因です。そのけいれんを止めてくれる医療機器がAEDです。AEDの操作はとても簡単です。機種によっては蓋を開けるだけで電源が入るものもありますが、まずは電源ボタンを押します。指示に従ってパッドを絵のとおり倒れている人に貼ると、AEDは電気ショックが必要な状態か判断してくれます。指示があれば周囲の人が触れていないことを確認して電気ショックのボタンを押します。必要がない場合は電気ショックを行なわないようになっていきます。AEDは命を救う手助けをしてくれる安全な器具です。AEDを使用することが当たり前となる世の中になってほしいと思います。



PUSHプロジェクトHPより

総務省消防庁の「救急・救助の現況」【図2】によると、心原性心肺機能停止病者の生存率について、①一般市民が心肺蘇生を実施した傷病者の「1か月後生存率」(16.4%)は、実施しなかった傷病者の生存率(9.3%)の約 1.8 倍、②同じく「1か月後社会復帰率」(11.7%)は、実施しなかった場合の社会復帰率(4.9%)の約 2.4 倍、③一般市民がAEDを使用し除細動を実施した傷病者の「1か月後生存率」(53.3%)は、実施しなかった場合の生存率(11.3%)の約 4.7 倍でした。胸骨圧迫(心臓マッサージ)やAED等による心肺蘇生の有無は、傷病者の生存や社会復帰にも影響を及ぼす結果となっています。



【図2】 総務省消防庁：令和元年版救急・救助の現況

要介護申請について

地域医療支援室 室長 乗富里美



皆さんは介護保険のこと、どのくらいご存知ですか？

介護保険は、加齢によって心身機能が低下したり、疾病や怪我をしたりして、要介護状態になった高齢者ができることに応じて、自立した日常生活を送ってもらうことを目的としています。そのため、介護が必要な状態になっても自分らしい生活が送れるように、各利用者が自分に合った介護サービスを選択することができる制度になっています。

介護保険とは

高齢者などの介護を公的に保証するための社会保険

- ・公費及び被保険者40歳以上の国民の保険料を財源
- ・市町村が運営：サービス料金の**1割が自己負担**
 - *2015年4月の介護保険改訂から
 - 収入により2～3割の自己負担の方もいる。
- ・65歳以上を第1号被保険者：年金より天引き
- ・40歳～64歳まで第2号被保険者：医療保険に上乗せ徴収
- ・ケアマネジャーがケアプランを作成し、利用者とサービス提供者の間に立って連絡調整する。

高齢者を社会全体で
支えるために創設



申請方法

申請窓口・・・市町村(介護保険担当課)の役所窓口

地域包括支援センター

申請書記入に必要なもの

- ・主治医の氏名・医療機関の住所
 - *医師には申請に伴い、主治医に記載する許可を得ておくこと
- ・第2号被保険者は健康保険証(コピーが必要)を持参する
 - *申請から認定(7段階)が確定するまでに**1か月程度かかる**
 - ***申請日に遡って暫定的に利用することは可能**

申請から更新までの
介護保険サービスの仕組み



自治体ごとの地域密着サービス



体操教室 配食サービス
料理教室 紙おむつ支給
福祉タクシー 車椅子レンタル
訪問理容・美容
緊急通報システム などなど

居宅サービス



訪問介護（身体介助・生活援助・通院介助）

訪問入浴

訪問看護

訪問リハビリ

ディケア
ディサービス
ショートステイ



福祉用具・住宅改修サービス



●福祉用具の貸与対象12品目が決まっている。
レンタル料の1割が自己負担金になります。
車椅子やベットなどは要介護2以上が必要



●福祉用具の購入対象品目が決まっています。
介護度の程度に関わらず**1年間で10万円**を限度
として実際にかった**費用の9割**が支給されます。

●**住宅改修**については介護度に関わらずに**20万円**
が上限で利用できます。（介護度確定後）
分割しての改修可能です。（保険給付は18万円）



介護保険制度の場合、さまざまな介護事業者が提供するさまざまなサービスの中から、利用者は自分に合ったサービスを選択、契約できることが規定されています。

～筑後市立病院の相談窓口～

介護保険は、さまざまなルールや手続き、審査や更新など、初めて利用する方はハードルが高いと思われるかもしれませんが、実際に利用してみると、本人や家族にとって、とても助けになる制度です。核家族化が進んで、高齢者を家庭だけで介護することが難しい時代です。心配なことや分からないことがあれば、是非、**正面玄関横の地域医療支援室の「相談窓口」**を訪ねてみてください。**介護保険の利用方法の他、下記のような相談も承ります。**

●医療・看護相談

- ・病気の説明を聞いたが理解できなかった
- ・痛みや、吐き気などの苦痛が続いている
- ・不安が強く、気分が落ち込む
- ・退院するのに不安がある
- ・健康講座の講師を依頼したい

●受診相談

- ・どの診療科を受診したらよいか
わからない

●福祉相談

- ・生活費や治療費が心配
- ・介護保険の申請方法がわからない
- ・介護に負担がある

●がん相談、セカンドオピニオン等について

- ・治療をしながら仕事を続けたい
- ・治療方法について悩んでいる
- ・セカンドオピニオンを受けたい など

まずはご相談ください。その他、ご意見・ご要望も合わせて承っております。

筑後市立病院 地域医療支援室 代表電話：0942-53-7511

平日（月～金）/8時15分～17時 土曜日/8時15分～11時

※日曜・祝祭日、第3土曜日、8月15日、12月30日～1月3日を除く



元気のツボ 高齢者に聞きました！ は削除しました。

いずみエッセイ

「家族」

看護師 中川原隆洸



私は1歳半になる娘と妻の3人で暮らしています。娘が生まれて間もない頃、すぐには父親としての実感が湧かず、慣れない育児に日々奮闘していたことを思い出します。娘が夜ぐずって中々寝てくれず、妻に代わってあやそうとしても人見知りのせいか妻の抱っこでしか泣き止まない日も沢山ありました。今思い返すと、父親として子育てに協力できているのか考えさせられる事が多かったように思います。しかし、徐々に私が笑うと笑い返してくれるようになり、何気ない表情が本当に私とそっくりで、次第にこの小さな存在が愛おしくてたまらなく感じるようになりました。子どもの成長は目覚ましく、今では仕事に行く前に着替える洋服を持ってきて

れたり、仕事が終わって家に帰ると走って出迎えてくれたりするようになりました。成長が早くて寂しい気もしますが、毎日この上ない幸せを感じています。そして、ありがたいことに今年第二子が生まれる予定です。娘の子育てで経験した事を次の子に活かして全力で妻を支え、子育てをサポートしていこうと思います。



ねえねえはね丸くん♪

皆さんから筑後市立病院にお寄せいただくご意見やご質問にお答えします。



パネコ

Q.

ねえねえはね丸くん♪病院では入院患者さんと面会できないときがあるの？

A.

今は、新型コロナウイルス感染の影響で面会禁止となっていたり、面会の制限をしたりしているよ。入院患者さんが安心して治療に専念できるように環境を維持し、患者さんやご家族への感染予防・安全のために面会を調整しているんだよ。面会したい気持ちはわかるけど協力してね。



はね丸くん



パネコ

Q.

面会禁止の時に入院患者さんの洗濯物や着替えなどは家族が持ってきてもいいのかな？

A.

入院患者さんの着替えは家族の方に持って来てもらっているよ。でも、入院患者さんとは面会できないから、1階の総合受付や夜間受付で体温測定後シールを受け取り、病棟スタッフステーションでお荷物を預かっているよ。受付時間は、平日13時00分から18時30分、土曜日・日曜日・祝日13時00分から17時00分になっているから、時間を守ってね。「面会についてはホームページをみてね！」



きらり☆スタッフ

看護師(HCU)
尾沢 信貴

当院で活躍する様々な職種のスタッフを紹介していきます

☆これが私のしごとです

私が勤務しているHCUは「高度治療室」といいます。主に手術後や救急搬送後に呼吸・循環管理を要する患者さんが入室される病棟です。重症の患者さんが運ばれる事も珍しくありません。その為、急変時の対応や緊急処置に対応できる、確かな知識と技術が看護師に求められます。

術後の患者さんにおいては、傷の痛みなどの苦痛により寝返りや起き上がりが困難になります。ベッドで横になっている時間が長くなると消化管や呼吸機能に悪影響を及ぼすため、私たちは術後の観察と共に、早期の離床訓練を行なっています。また、HCUに入室される患者さんは、病状の急な悪化や手術などにより、「非日常的」な入院生活を強いられることとなります。私たちは医師や他部署と連携を図り、1日でも早く患者さんが「日常」に戻れるよう日々看護を行なっています。



☆私の「元気のもと」

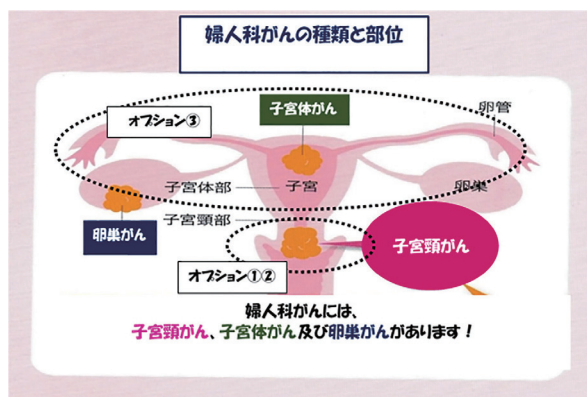
HCUでは細かい作業などで神経を使います。私は疲れた時「●ラック●ンダー」を食べて脳に糖분을補給し、もうひと踏ん張り頑張っています。

産婦人科

当院産婦人科では優しく、優秀な女性看護師や医療秘書スタッフの女性達に支援されながら、少しでも地域住民の方々のお役に立てるように、婦人科外来保険診療や婦人科領域の検診などを中心に頑張っています。特に、見逃しが少なく安心できる精度の高い子宮頸がん検診に加えて子宮体部や卵巣もチェックする婦人科全般の検診、更にその後の精密検査および経過観察に力を入れています。

子宮頸がん検診のオプション検査を受けて、自分の身体と命を守りましょう！

一般的に実施されている検診は子宮頸がん検診で、「内診」と「子宮頸部細胞診」が行なわれています。しかし、これでは子宮頸部の前がん病変を含めて20～30%の子宮頸がんが見逃されているといわれています。また、詳細な子宮体部や卵巣などの病変もチェックされていません。当院では『もっと詳しく調べて欲しい』というご要望にお応えして以下のオプション検査を追加することができます。更に、割安なセットオプションも準備していますので、この機会にご利用ください。詳細はホームページ、チラシおよびパンフレットをご参照ください。



《婦人科オプション検査の料金と予約》 【オプション料金】(税抜き)

- オプション①／コルポスコピー(コルポ診) 2,900円
- オプション②／ハイリスクHPV検査 3,800円
- オプション③／経膈エコー検査 4,800円

「割安なセットオプション料金(税抜き)」

- セットA: ①コルポスコピー+②ハイリスクHPV検査 4,700円
- セットB: ①コルポスコピー+③経膈エコー 5,400円
- セットC: ②ハイリスクHPV検査+③経膈エコー検査 6,100円
- セットD: ①コルポスコピー+②ハイリスクHPV検査+③経膈エコー検査 8,100円

【実施日】

毎週／火曜日～金曜日
※事前にお問い合わせをお願いいたします。

問い合わせ 予約先

地方独立行政法人 筑後市立病院「医事情報課 健診係」
TEL0942-53-7511(内線606)



外科

当科では、筑後市の中核を担う総合病院の一診療科として、地域の開業医の先生方との病診連携をはじめ、周辺地域の総合病院とも病病連携を図りながら、外来はもとより入院患者さんの治療や手術・処置等に日々忙しく診療に当たっております。

手術に関しては年間約500例行っており、外傷やヘルニア、胆石症や胆嚢炎、急性虫垂炎等の良性疾患から、胃がん、大腸がん、そして近年では一部の胆嚢がんや膵がん、肝臓がん等におきましても手術を行っております。

特にお腹にカメラを挿入して行なう「腹腔鏡手術」は従来の開腹手術と比較して、手術の傷が小さい事により、整容性に優れる事はもちろん、術後の傷の痛みも格段に軽減できる為、当院でも積極的に行なっており、胆嚢、ヘルニア(脱腸)、胃、大腸、直腸などさまざまな臓器に適応しております。また24時間365日緊急手術に対応できます。術後の合併症が少なく、早期に社会復帰できるような安全かつ確実な手術を心がけていきます。

主な疾患

胆石、ヘルニア(脱腸)、虫垂炎、胃がん、大腸がん、(一部の)肝臓がん、(一部の)胆嚢がん、(一部の)膵がん、下肢静脈瘤、閉塞性動脈硬化症、四肢末梢動脈瘤、深部静脈血栓症、急性動脈閉塞、腹部大動脈瘤 など

主な医療機器、検査など

・3D内視鏡手術システム (より安全で高精度の手術を…)

当院は3D内視鏡外科手術システム(腹腔鏡)を導入しております。この機器は従来の内視鏡システムと比較し、手に取るような奥行き感と正確な空間把握により精緻な手術が可能となります。

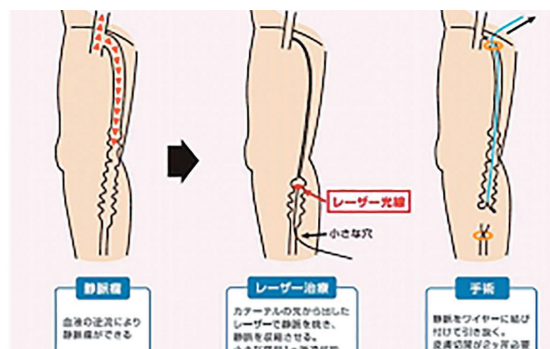
【患者さんのメリット】

●手術の精度アップ ●手術時間の短縮 ●手術の安全性の向上 など患者さんへの負担が少なく安心安全な医療の提供を目指しています。

下肢静脈瘤治療に

・レーザー治療器(ELVeSレーザー1470)

足が痛い、だるい、かゆい、むくむ、つる、血管がポコポコ浮き出て見える、等の症状を引き起こす病気の一つに下肢静脈瘤があります。当院では下肢静脈瘤の治療法の一つとして、レーザー治療器を導入しています。これは最近まで一般的に普及していたレーザー治療器よりも術後の腫れと痛みの出現率が低いことが特徴で、非常に小さな傷で治療することができます。



医療・介護 ネットワーク

皆さんの健康を支える地域の診療所や病院、
介護支援事業所をご紹介します。

まちのお医者さん
と役割分担して
連携しています



かぶしきがいしゃぱーそん・さぽーと絆 株式会社パーソン・サポート絆

〔施設長〕川島 豊輝



お問合せ時間

| 診療時間 | 月 | 火 | 水 | 木 | 金 | 土 | 日 |
|------------------------------|---|---|---|---|---|---|---|
| 9時～17時30分 ※365日(土・日・祝日も可) | ● | ● | ● | ● | ● | ● | ● |

休日 なし

ご案内事項

- ・居宅介護支援(ケアプランサービス絆)
- ・通所介護(デイサービス絆)
- ・自費宿泊サービス(オレンジステイ絆)
- ・認知症カフェ(ロザリー・サンゴ)
- ※毎月第2火曜日 若年性認知症家族の会開催

認知症の人とご家族の「生活」を24時間365日、ともに考えていきます。福岡県認知症介護指導者等、認知症介護の専門職を多数配置し、認知症への根拠あるケアをかかりつけ医や多職種と連携しながら提供いたします。

電話番号 0942-65-7804 FAX 0942-65-7805

所在地 〒833-0023 福岡県筑後市馬間田151-1番地

ほしこひさしせいけいげか

星子ひさし整形外科

〔理事長・院長〕星子 久



診療科目 整形外科・リハビリテーション

| 診療時間 | 月 | 火 | 水 | 木 | 金 | 土 |
|---------|---|---|---|---|---|---|
| 9時～12時 | ● | ● | ● | ● | ● | ● |
| 14時～18時 | ● | ● | ● | | ● | |

休診日 木・土曜日の午後、日曜日・祝日

ご案内事項

◎ホームページ <http://hhoshiko.com> をご覧ください。

未曾有のコロナ禍の中、日々診療体制を維持してくれている当院スタッフに感謝します。また、筑後市立病院の職員の皆様、各医療機関の職員の皆様に敬意を表します。この新しい生活様式の中、各医療機関のより強力な協力体制を維持して地域医療の崩壊を来さないように、これからもよりしくお願いします。そして、少しでも早く感染が収束しますように。

電話番号 0944-74-5566 FAX 0944-74-6606

所在地 〒832-0816 福岡県柳川市三橋町久末632-2

このページは削除しました。

院内認定褥瘡ケアナース 研修会を開始しました。

筑後市立病院の看護部の教育理念は、「患者中心の看護を実践できる看護師を育成することです。今回、患者さんへ安全で質の高い褥瘡ケアを行なえるように、今年度より筑後市立病院院内認定褥瘡ケアナース研修会を開始いたしました。

研修初年度は、受講基準をクリアした14名の看護師が参加しております。

研修会の講師は医師を含む多職種の協力の基に計画し、受講生も各自が役割を担い、主体性を重視した参加型の教育プログラムが構成されています。

研修期間は、7月の入講式から始まり3月の終了試験と閉講式までの8カ月間におよぶ長期の研修計画となっていますが、14名の看護師全員が「筑後市立病院 院内認定褥瘡ケアナース」となるように関係者の協力をいただきながら支援していきたいと思っています。



美味しく元気に

梨のタルト

食べ物美味しい季節になりました。さまざまな食材が旬を迎えるなか、今回は梨を使ったデザートのご紹介です。みずみずしく、シャキシャキとした食感が特徴の梨には消化促進、整腸作用があり、便秘解消の効果が期待できます。またカリウムも多く含まれており、体の中の余計な塩分を排出し、高血圧予防にも有効です。そのまま食べてもよし、アレンジしてもよし。さまざまな食べ方でお楽しみください。

材料(ケーキの型18cm)

・梨のコンポート

梨 …… 1個(400g程度)
グラニュー糖 …… 60g
レモン汁 …… 大さじ1

・カスタードクリーム

卵 …… 2個
砂糖 …… 50g
薄力粉 …… 大さじ2(約18g)
牛乳 …… 200ml

1人分:293kcal、塩分0.2g

作り方

・梨のコンポート

- ①梨を薄くスライスし、鍋にできるだけ重ならないように入れる。
- ②①にグラニュー糖、レモン汁を入れ加熱し、沸騰したら弱火にし20分ほど煮たら出来上がり。

・カスタードクリーム

- ①鍋に卵、砂糖、薄力粉を入れよく混ぜる。
- ②①に牛乳を少しずつ加えてよく混ぜる。
- ③中火にかけ焦がさないように混ぜる。とろみがつき始めたら弱火にし、好みの固さになったら火を止めて出来上がり。

・盛り付け

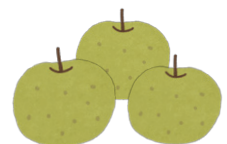
- ①タルト生地にカスタードクリームを入れ、冷やしておいた梨のコンポートを並べる。好みでミントなどを飾る。



タルト生地は市販品を使うと手軽に作れます♡

POINT

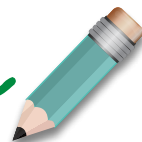
コンポートに使うグラニュー糖の量はお好みで。砂糖でも代用できます。





いずみかいじばん

INFORMATION



小児科予防接種

【完全予約制】

実施日

●毎週月・木曜日

受付/14時～14時30分

●毎週土曜日(第3土曜日を除く)

受付/10時30分～11時

ご予約・ご相談

小児科外来(0942-53-7511)に月～金曜日の9時～11時30分までにお電話ください。

病児保育施設

ちっこハウス

事業目的

生後3か月から小学6年生までのお子さんが病気の「回復期」などで、集団生活が困難であり、かつ、昼間家庭で育児できない場合に「一時預かり」を行なうもので、保護者の「子育てと就労の両立」を支援し、児童の健全育成を目的としています。

場所

病児保育施設「ちっこハウス」
筑後市大字和泉917-1(筑後市立病院横)

受付/利用時間

月～土曜日

7時30分～18時30分

(第3土曜日と祝日、8/15・12/30～1/3を除く)

詳細はお問い合わせください。

TEL.0942-52-2577



編集後記

今年は色々な意味で異例の夏となりました。大雨に続き猛暑の日々…子供たちの夏休みも10日足らずで、少し可哀想な気もしました。それでも季節は変わり、いよいよ秋到来!!新型コロナウイルスの感染拡大が報じられ歩くことを控えていましたが、少しでも自然の中で気分をリフレッシュしたいな～と思っています。もちろん、感染予防は忘れずに!

(経営企画室 金子)

ご存じですか!?

筑後市立病院ホームページでも

広報誌「いずみ」を
ご覧いただけます!



Point
1

見逃した!?

過去の広報誌「いずみ」が見られます!

●それぞれのコーナーをコンテンツ化して見やすく
いっき見も可能!



Point
2

もう一度見たい!!

スマホからでも閲覧可能です!

●気になる症状、今日のおかず、いつでも!どこでも!
確認できます!



筑後市立病院ホームページ <https://www.chikugocity-hp.jp>

筑後市立病院

検索

または右のQRコードからアクセス



外来診療の ごあんない

●受付時間 【月～土曜日】8時15分～11時30分(診療開始／8時30分～)
●休 診 日 日曜日・祝日・第3土曜日・お盆(8月15日)・年末年始(12月30日～1月3日)
※ただし、救急患者は随時受け付けています。
※下記の外来診療医師一覧は2020年10月1日時点のものになります。

| 診療科 | 月曜日 | 火曜日 | 水曜日 | 木曜日 | 金曜日 | 土曜日 |
|------------------------|--|---------------------------------|-------------------------------------|---|---------------------------------|--|
| 内科 | 新患:内科総合 | 梶 原 雅 彦 | 小 野 典 之 | 小 野 典 之 | 小 野 典 之 | 担 当 医 |
| | 新患 再 来 | 梶 原 雅 彦 | 小 野 典 之 | 小 野 典 之 | 小 野 典 之 | 白 地 美 紀 |
| | | 山 口 翔 太 郎 | 白 地 美 紀 | 梶 原 雅 彦 | 石 井 海 人 | 田 中 寛 士 |
| | 呼吸器内科 | 富 岡 竜 介 真 玉【大学】 | 時 澤【大学】 | 富 永【大学】 | 富 岡 竜 介 井 上【大学】 | 石 井【大学】 |
| | 内分泌・代謝内科 | 新 関【大学】 | 中 山 ひ と み | 中 山 ひ と み | 四 方 雅 人 | 佐 々 木【大学】 |
| | 新患 再 来 | 青 木 裕 司 | 吉 村 彩 子 | 折 田【大学】 | 青 木 裕 司 | 吉 村 英 恵 |
| | | 吉 村 彩 子 | 大 内 田 昌 直 | 吉 村 英 恵 | | 大 内 田 昌 直 |
| | 腎臓内科 | — | — | — | 中 野【非常勤】 | — |
| | 血液内科 | — | — | — | 中 村【大学】 13:30～16:00 | — |
| 小児科 | 磯 岡 藍 子 | 磯 岡 藍 子 | 担 当 医 | 磯 岡 藍 子 | 磯 岡 藍 子 | 磯 岡 藍 子 |
| 神経発達症外来 【お問合先】小児科外来 | — | — | 中 島【非常勤】 〈完全予約〉 第3水曜日除く(※) | — | — | — |
| 放射線科 | 大 和 い ず み 城 野 奈 穂 美 温 友 美 | 大 和 (不 定) 城 野 奈 穂 美 温 友 美 | 城 野 奈 穂 美 温 友 美 | 大 和 い ず み 城 野 奈 穂 美 温 友 美 | 大 和 (不 定) 城 野 奈 穂 美 温 友 美 | 久 留 米 大 学 医 師 |
| 外科 | 勝 本 充 | 中 野 昌 彦 友 枝 博 (血管外科) | 松 尾【非常勤】 平 川 雄 介 | 中 野 昌 彦 勝 本 充 | 平 川 雄 介 執 行 ひ ろ な | 友 枝 博 (血管外科) 執 行 ひ ろ な 櫻 井【大学】 第1土曜日のみ |
| 脳神経外科 【お問合先】外科外来 | 久 留 米 大 学 医 師 午 前 診 療(※) (受付11時30分迄) | — | — | — | — | — |
| 整形外科 | 井 上 貴 司 南 公 人 田 島【大学】 | 中 村 英 智 白 石 絵 里 子 | 吉 田 健 治 (手の外科専門) 南 公 人 | 中 村 英 智 南 公 人 溝 上【非常勤】 (第3木曜日休診) | 井 上 貴 司 白 石 絵 里 子 百 田【大学】 | 中 村 英 智 (土曜:小児整形専門) 小 倉【大学】 |
| 麻酔科 | — | — | 入 江【非常勤】 〈完全予約〉 (パインクリニック)(※) | — | — | — |
| 産婦人科 | 久 留 米 大 学 医 師 (※) | 葉 清 泉 | 葉 清 泉 葉 師 寺 道 明 (※) | 葉 清 泉 | 葉 清 泉 葉 師 寺 道 明 (※) | — |
| 耳鼻咽喉科 | 久 留 米 大 学 医 師 | — | 久 留 米 大 学 医 師 | 中 島【非常勤】 〈完全予約〉(※) | 久 留 米 大 学 医 師 | 久 留 米 大 学 医 師 |
| 泌尿器科 | 渡 辺 晃 太 | 渡 辺 晃 太 坂 井【大学】 | 渡 辺 晃 太 | 渡 辺 晃 太 末 金【大学】 | 渡 辺 晃 太 | 渡 辺 晃 太 |
| 眼科 | 馬 場 順 子 | 馬 場 順 子 | 馬 場 順 子 | 馬 場 順 子 | 馬 場 順 子 | 馬 場 /【非常勤】 |

●第3土曜・日曜・祝日は休診
(※):事前に各科外来(午前中)にお問い合わせください。

小児救急外来 医師会による当番制で診察していただいております。

●夜間小児救急 【診 療 日】 毎週月～金曜日 ※ただし、祝・休日、お盆、年末年始は除きます。
【診療時間】 19時～22時(受付:21時30分まで)

| 曜日 | 月曜日 | 火曜日 | 水曜日 | 木曜日 | 金曜日 | 土曜日 |
|------|--------------|--------|--------------|--------|--------------|-----|
| 実施病院 | 公立八女 総合病院 | 筑後市立病院 | 公立八女 総合病院 | 筑後市立病院 | 公立八女 総合病院 | — |

●休日診療小児救急 第2・4日曜日:筑後市立病院 第1・3・5日曜日:公立八女総合病院
【診療時間】 9時～15時(受付:14時30分まで)

基本理念 生涯研修・生涯奉仕

基本方針

- 患者中心、患者第一を最優先に考えた医療を提供します。
- 地域医療のニーズを常にとらえ、変化に対応できる病院をめざします。
- 住民の健康管理に積極的に取り組み、地域連携を推進します。
- 人に尽くすことに誇りを持ち、互いに切磋琢磨しながらチームワークで医療に取り組みます。



禁煙のお願い

筑後市立病院は敷地内禁煙となっております。ご理解とご協力をお願いいたします。

地方独立行政法人 筑後市立病院

〒833-0041 福岡県筑後市大字和泉917-1
TEL.0942-53-7511

<https://www.chikugocity-hp.jp/>



当病院のホームページへは、左のQRコードからもアクセスできます。